



## Rusya'nın İdlib Saldırılarını Anlama Kılavuzu

### Rusya'nın İdlib Saldırılarını Anlama Kılavuzu[1]

Doç.Dr.Serhat ERKMEN

Öncelikle baştan söyleyeyim, bu yazının konusu İdlib'teki gerginliğin neden arttığı, Türkiye ile Rusya arasında Suriye'ye ilişkin dinamiklerin değişen niteliği, ABD'nin Afganistan'dan çekilmesinin Suriye'de neden olduğu etkiler, Suriyeli Kürtlerin Şam-Moskova-Washington üçgenindeki ip cambazlığının geleceği nokta gibi stratejik değerlendirmeleri kapsamıyor. Bu konudaki değerlendirmelerimi ve 6 Mart 2020 tarihinden sonra Suriye'yi etkileyen dinamiklerin İdlib'teki durumu nasıl etkilediğini, başka bir yazıda ve daha geniş bir perspektiften ele alacağım. Bu nedenle, yukarıda belirtildiği gibi geniş perspektifli bir stratejik analiz bekleyenler için yazı hayal kırıklığı olabilir.

Elinizdeki metin, İdlib'te yakın gelecekte yaşanabilecek bir çatışmanın gidişatını önceden anlayabilmek ya da çatışma çıktığında onu daha anlaşılabilir şekilde izlemek isteyenler için hazırlanmış basit ama görece detaylı bir kılavuz olarak planlanmıştır. Bu nedenle, okuyucuların beklentilerini buna göre oluşturması daha mantıklı olacaktır.

Bu yazıda iki ana fikir bulunmaktadır: Yazdaki ilk temel fikir; Rusya'nın İdlib'te Türkiye'ye diplomatik mesaj vermek için başlattığı hava saldırılarını Temmuz 2021 başından itibaren kademeli olarak artırarak operasyon öncesi sıklığa ulaştırdığıdır. Dolayısıyla, eğer 29 Eylül'de Cumhurbaşkanı Recep Tayyip Erdoğan ile Rusya Devlet Başkanı Vladimir Putin arasında İdlib konusunda açık bir uzlaşya varılmaz ise Ekim ayının ortalarından itibaren Rusya'nın İdlib operasyonu için tam anlamıyla "start" vereceği söylenebilir.

Yazının ikinci ana fikri bir miktar kurgusaldır. Rusya'nın Rejim güçleriyle birlikte İdlib'e yönelik bir operasyon başlatması halinde bu operasyonun hedefinin M4 karayolu ve bu yolun kritik alanlarını kontrol edebilecek bazı coğrafi alanları kontrol altına almakla sınırlı olacağı ileri sürülecektir. Ancak, kısmen yazı içinde de yer verileceği gibi Rusya'nın olası bir çatışma sonucunda İdlib'teki silahlı gruplar arası dengeyi değiştirmeye de odaklanacağı, bu bağlamda İdlib'te Türk Silahlı Kuvvetleri'nin varlığının da kademeli olarak sayı, görev ve nitelik açısından yeni bir hal alması gerekebileceğinin altı çizilecektir.

### Rusya'nın İdlib'e Yönelik Hava Saldırılarına İlişkin Bilgiler

Aşağıda hayli detaylı bilgiler bulacaksınız. Ancak önce bu bilgilerin neyi içerdiği, nasıl hazırlandığını ve neleri kapsadığını tanımlamamız gerekmektedir.

1. Bu veriler Rusya'nın İdlib'teki hava saldırılarına odaklanmaktadır. Rusya'nın Suriye'de büyük çaplı bir kara gücü bulunmamaktadır. Askeri hedeflerine Rejim güçlerine havadan destek vererek ve sahadaki askeri danışmanları yoluyla odaklanmaktadır. Bu nedenle, Rusya'nın bir bölgede yapacağı askeri ve siyasi değişimlerin anlamak için hava gücünü kullanma biçimi ve iradesi önemli bir göstergedir. Anılan süre zarfında Rejim güçlerinin kara saldırıları doğrudan değerlendirmeye dahil edilmemiştir. Ayrıca, 2020 yılı başında yaşanan çatışmalardan sonra Rejim'e bağlı güçler, İdlib üzerinde savaş uçağı ya da helikopter kullanmamaktadırlar. Rejimin karadan bombardımanı genellikle askeri ve siyasi bağlamda etkisiz olduğundan değerlendirme dışı tutulmuştur.
2. Aşağıdaki bilgiler sadece İdlib sahasını kapsayacak şekilde tamamen açık kaynaklardan derlenmiştir. Bu bilgi derlemesi, yazarın kendisine ait bir veri bankasından çıkarılmış, ayrıca konuyla ilgili web siteleri ve sosyal medya kaynaklarından kontrol / teyit edilmiştir. Yazar, kapalı ve özel kaynaklara bakılarak saldırı sayısının burada kullanılan verilerden bir miktar daha fazla bulunabileceğinin farkındadır.
3. Kullanılan verilerde Rusya'nın hava kuvvetleriyle yapmış olduğu saldırılara ek olarak az sayıda da olsa kullanmış olduğu füze saldırıları da verilere dahil edilmiştir. Bunun nedeni her iki saldırı biçiminin de hedefinin aynı olmasıdır.
4. İdlib sahası denilince anlaşılması gereken en önemli husus sadece İdlib vilayetini kapsamıyor olmasıdır. Hâlihazırda İdlib olarak bilinen alana Suriye idari taksimatı içinde Lazkiye vilayetinin kuzeyi, Hama vilayetinin batısı ve Halep vilayetinin batısında kalan bazı alanlar da girmektedir. Fakat kamuoyunda bunların tamamı İdlib bölgesi olarak bilindiğinden aynı ifade kullanılmaya devam edecektir. Ancak, Afzin, El Bab ve diğer bölgelere yönelik hava saldırıları verilere dahil değildir.
5. Konuyla ilgili herkesin daha iyi sahayı okumasını sağlayabilmek için İdlib kendi içinde anlamlı askeri ve coğrafi bölgelere bölünmüştür. Bu bölünme özellikle daha profesyonel okuyucular, analistler ve "güvenlik uzmanlarının" kamuoyunu bilgilendirme ve çatışmayı okuma sürecine katkıda bulunmak için hazırlanmıştır. Ancak kafa karışıklığına neden olmak için çok ince detaylar burada paylaşılmayacak, sadece buralara yönelik saldırılara ilişkin genel veriler paylaşılacaktır.

### İdlib Sahasına İlişkin Genel Bilgiler

Yukarıdaki açıklamalar ışığında bakıldığında İdlib'i kabaca tanımlayıp, Rusya'nın hava saldırılarının ne anlama geldiğini okumaya çalışabiliriz. Öncelikle İdlib'i hepimizin anlayabileceği şekilde alanlara ayıralım: Batıdan başlayalım ilk bölgemiz Kuzey Lazkiye olarak tanımladığımız Kürt Dağı, Kibbene ve hatta Cisir El Şuğr'un güney batısı ve bir kısmını da içerecek şekilde tanımladığımız bölgedir. Bu bölgenin büyük bir kısmı Rejim ile Rejim karşıtı silahlı gruplar arasında daha önce de sert çatışmalara sahne olmuş, görece olarak dağlık veya tepelik HTŞ'nin yansırı İdlib'te en radikal grupların yoğunlukta olduğu bölge olarak nitelendirilebilir.

Aynı istikamette ikinci bölgemiz Gab Ovası ya da Gab düzlükleri olarak adlandırılır. Burası Hama ile İdlib ve Lazkiye açısından coğrafi olarak geçiş noktası olarak da görülebilir. Ovaya hakim alanların çoğu son çatışmalarda Rejim'in kontrolüne geçtiğinden bu bölge olası çatışmalarda sık duyulacak yerlerden birisidir. Verilere bakıldığında önemli olmadığı şeklinde bir sonuç çıkarılması mümkün olsa da; bunun nedeni Gab Ovası'nın civarındaki yerleşimlerin çatışma sahasına yakınlığı bağlamında ele alınmış olmasıdır.

Üçüncü bölgemiz Cebel Zaviye olarak adlandırılıyor. Burayı öntümüzdeki günlerde çok sık duyacaksınız, çünkü M4 karayolunun kontrolü için en kritik yerlerin çoğu bu tepelik alanda yer almaktadır.

Dördüncü bölgemiz Cebel Arbain bölgesidir. Bu bölge zaman zaman Cebel Zaviye ile karıştırılıyor olsa da Serakib'in güneybatısından yol üzerindeki önemli kesişim noktaları üzerinde hakimiyet kurulmasının en önemli yolu bu bölgeye hakim olmaktır. Bu nedenle Cebel Arbain ismi de sıkça duyulabilir.

Bu dört bölgenin dışında dikkatinizi çekeceğim birkaç alan daha kaldı. Bunlardan birisi Türkiye-Suriye sınırında bulunan Batı İdlib bölgesi'dir. Bu bölgeyi ülkemizde Hatay ilimizin Yayladağı ile Altınözü ilçeleri arasında kalan dağlık bölgenin doğusu olarak nitelendirmemiz yeterli olacaktır. Buradan İdlib'in kuzey, kuzeybatı ve kuzey doğusuna doğru geçelim. İdlib'in kuzeyi denilince il merkezini sınıra bağlayan tali yol üzerinde Sarmada'ya kadar olan bölgeyi anlamamız gerekiyor. Yoğun bir nüfus barındıran ve ticari olarak en önemli hattın bulunduğu alan burasıdır. Kuzeydoğu ise Cilvegözü sınır kapısından girdikten sonra Halep'in batısı ile Afrin'in güneyi arasında kalan ve tüm bölgede nüfusun en yoğun olduğu yer olarak nitelendirilmelidir. Yerlerinden edilmiş insanların İdlib'te en yoğun olarak yaşadığı yer de burasıdır.

#### Rus Hava Saldımlarına İlişkin Veriler

Rusya, 2021 yılında toplayabildiğimiz verilere göre İdlib'te toplam 444 (25 Eylül 2021 tarihine kadar) hava saldırısı ve füze atışı gerçekleştirmiştir. Bu sayı Mart 2020'de mutabakata varılmasından sonra gerçekleşen 50 civarındaki saldırının 8 katıdır. 444 saldırının 84'ü yılın ilk altı ayında gerçekleşirken; geri kalan 360 tanesi son 3 aydan kısa süre içinde gerçekleşmiştir. Bu aylar içindeki dağılıma bakıldığında da Eylül ayının önceki ayların toplamından da büyük bir sıçramaya sahne olduğu anlaşılmaktadır.

Aşağıda tablo ve grafik halinde sunulan verilerden de görülebileceği gibi yılın ilk aylarında çoğu dönemsel bazı gelişmelerle sınırlı olan Rus hava saldırıları, asıl olarak Temmuz ayı ile birlikte bir değişim sürecine girmiştir. Sadece Temmuz ayında yılın ilk altı ayı kadar hava saldırısının düzenlenmiş olması aslında İdlib sahasının son 10 gün içinde bir anda operasyonlara sahne olmadığını tersine Temmuz ayından itibaren kademeli bir biçimde ısındığını göstermektedir.

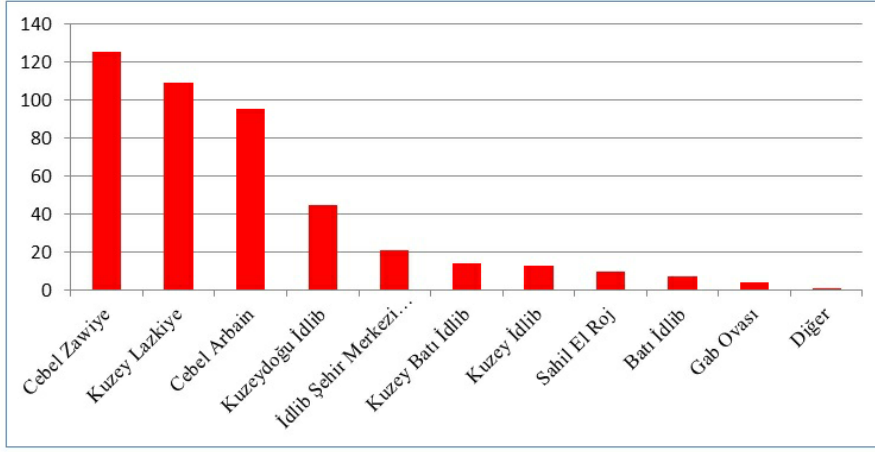
| Ay    | Saldırı Sayısı | Ay      | Saldırı Sayısı |
|-------|----------------|---------|----------------|
| Ocak  | 6              | Haziran | 22             |
| Şubat | 10             | Temmuz  | 78             |
| Mart  | 30             | Ağustos | 74             |
| Nisan | 4              | Eylül   | 208            |
| Mayıs | 12             |         |                |



Dikkat etmemiz gereken ikinci veri silsilesi saldırıların hangi bölgelerde odaklandığıdır.

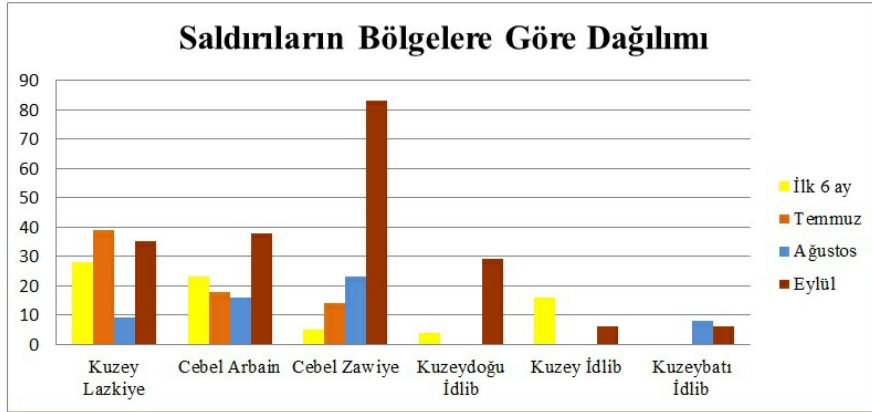
2021 yılı boyunca tüm İdlib bölgesinde en çok Rus hava saldırısına uğrayan bölgeler sırasıyla Cebel Zaviye, Kuzey Lazkiye, Cebel Arbain ve Kuzey Doğu İdlib'tir.

| Bölge Adı                  | Saldırı Sayısı | Bölge Adı               | Saldırı Sayısı |
|----------------------------|----------------|-------------------------|----------------|
| <b>Cebel Zaviye</b>        | 125            | <b>Kuzey Batı İdlib</b> | 14             |
| <b>Kuzey Lazkiye</b>       | 109            | <b>Kuzey İdlib</b>      | 13             |
| <b>Cebel Arbain</b>        | 95             | <b>Sahil El Roj</b>     | 10             |
| <b>Kuzeydoğu İdlib</b>     | 45             | <b>Batı İdlib</b>       | 7              |
| <b>İdlib Şehir Merkezi</b> |                |                         |                |
| <b>Yakın çevre</b>         | 21             | <b>Gab Ovası</b>        | 4              |
| <b>Diğer</b>               | 1              |                         |                |



Ancak saldırıların bölgelere hangi dönemlerde dağıldığı da olan biteni anlamak için ayrı bir veri sunmaktadır. Aşağıdaki verilerden de anlaşılacağı gibi Rusya yılın ilk altı ayı ve Temmuz'da saldırıların büyük ölçüde Kuzey Lazkiye ve Cebel Arbain'e odaklanırken (Kuzey İdlib saldırıları petrol ticaretine ilişkin çok kısa süreli bir olguydu) Ağustos ayı ile birlikte Rusya'nın odağının değiştiği görülmektedir. Bu tarihten itibaren Rusya yüzünü daha çok M4 karayolunun kontrolüne çevirmiş; bu nedenle Cebel Arbain ve Cebel Zawiye'ye odaklanmıştır. Eylül ayında ise odak büyük ölçüde Cebel Zawiye ve son günlerde Kuzey Doğu İdlib'e yöneldiği görülmektedir.

|          | Kuzey Lazkiye | Cebel Arbain | Cebel Zawiye | Kuzeydoğu İdlib | Kuzey İdlib | Kuzeybatı İdlib | Diğer |
|----------|---------------|--------------|--------------|-----------------|-------------|-----------------|-------|
| İlk 6 ay | 28            | 23           | 5            | 4               | 16          |                 | 8     |
| Temmuz   | 39            | 18           | 14           |                 |             |                 | 7     |
| Ağustos  | 9             | 16           | 23           |                 |             | 8               | 18    |
| Eylül    | 35            | 38           | 83           | 29              | 6           | 6               | 7     |



Yukarıda saldırıların bölgelere ve aylara göre dağılımı, bölgelerin İdlib'teki önemi ve konumu, hedef alınan yerlerin niteliği ve hedef alınan bölgelerin dönemlere göre dağılımı incelendiğinde karşımıza çıkan göstergeleri şöyle özetleyebiliriz:

Rusya, yılın ilk aylarında İdlib'teki petrol ticaretini ve özellikle Kuzey Lazkiye'deki grupların çatışma kapasitesini hedef alsa da zaman içinde yaklaşımını değiştirmiştir. Özellikle, **Temmuz ayının başlarından itibaren; hava saldırılarını büyük ölçüde M4 yolunu kontrol eden hakim noktalara yoğunlaştırmıştır.** Genellikle hedef alınan yerler silahlı grupların cephanelik olarak kullandığı mağaralar, uzak köy evleri, olası çatışma durumunda silahlı grupların kullanabileceği tüneller ve başta HTŞ olmak üzere bazı grupların komuta merkezleridir. Ancak bunların yanı sıra bazı saldırılar tamamen sivil halkın yaşadığı evleri, sağlık merkezleri ve yerlerinden edilmiş insanların barınmak zorunda kaldığı büyük kampları da hedef almaktadır. Özellikle Eylül ayının sonlarında Rusya'nın kuzeydoğu İdlib'e ve Suriye Milli Ordusu çerçevesinde yer alan gruplara da hava saldırılarını düzenlemesi bölgedeki tüm grupları hedef tahtasına oturttuğunu göstermektedir. Son olarak hatırlatılması gereken nokta, bazı Rus hava saldırılarının TSK'nın İdlib'te üslendiği bölgelerin çok yakınına yapıldığıdır. Bu saldırıların üst üste tekrarlanı hale gelmesi, bu saldırıların kesinlikle tesadüf ve bilinçsiz olmadığını göstermektedir.

#### Rus Hava Saldırıları Ne Anlama Geliyor?

Bu veriler dikkate alındığında karşımıza iki temel olgu çıkmaktadır: **Bunlardan birincisi Rusya'nın hava saldırılarının 2019 Aralık ayında İdlib Operasyonu'nun seviyesine çıktığıdır.** Rusya, bugüne kadar pek çok kez Suriye'de kritik kazanımlar elde etmek istediğinde askeri gücünü diplomatik müzakerelerin vazgeçilmez bir parçası olarak kullanmıştır. Elinizdeki örnekte de Rusya'nın özellikle Ağustos ayından itibaren üst düzey yetkilileri aracılığıyla İdlib'teki durumun değişmesi gerektiği açıklamalarını yaptı ve bu değişikliği sağlama niyetinde olduğunu görmekteyiz. Ancak, bu tür açıklamalar son 1.5 yıldır zamana yayılarak defalarca yapıldığından kamuoyu veya karar vericiler nezdinde çok ciddi bir etkiye neden olmamış gibi görünmektedir.

Bununla birlikte, Eylül ayı itibarıyla Rusya'nın İdlib'teki saldırılarını, askeri gücün diplomatik müzakerenin bir parçası olarak kullanımından çıkararak "kontrollü bir çatışma" sürecine çevirmeye başladığı görülmektedir. (Kontrollü çatışma birlikte konuk olduğumuz bir programda Kaan Kutlu Ataç Hoca'nın kullandığı bir tabirdir; dolayısıyla bu kavramı ona borçlu olduğumun altını çizmek isterim).

Rus hava saldırılarının "kontrollü bir çatışma" aracı olarak kullanıldığının en önemli işareti Rusya'nın aynı 2019'da olduğu gibi İdlib'te de gece saldırılarına başlamasıdır. Bu saldırılarla Rusya sahadaki diğer askeri unsurları psikolojik ve fiziksel baskı altında tutmayı hedeflemektedir. Ayrıca saldırı sayısı ve sıklığına bakıldığında; 2019 Ekim ve Kasım aylarındaki günde 15-35 arasında

değişen saldırı sayısına Eylül 2021’de yeniden erişildiği görülmektedir. Üstelik 2019 yılında bu saldırı miktarı çok daha geniş bir cephe hattına yapılmış ve zaman zaman Kuzey Lazkiye cephesinde yaşanan çatışmalara sağlanan yakın hava desteğini de içermiştir. Bu nedenle Eylül 2021’deki saldırı sayısı ve sıklığı saldırıların gerçekleştiği coğrafya ve hedeflerin niteliği dikkate alındığında o döneme göre çok daha fazladır. Bu bağlamda artık bu **hava saldırılarının “diplomatik bir araçtan” çıkıp askeri bir operasyon öncesi safhaya geçildiği şekilde okunması daha doğru görünmektedir**. Bu bağlamda önümüzdeki günlerde iki ülkenin devlet başkanları arasında gerçekleşecek olan toplantıdan Rusya’nın İdlib’te M4 karayolunu kontrol etme talebini çok güçlü bir biçimde dile getirmesi; istediğini alamaması durumunda ise bir süre sonra İdlib’te M4 karayolu merkezli bir çatışmanın gerçekleşme ihtimalinin çok güçlü olduğu söylenebilir.

## Sonuç

Özetle, İdlib’te 2017 sonlarında Ebu Zuhur Bölgesi’ne yönelik Rusya-Rejim operasyonlarından itibaren yaşanan askeri ve politik gelişmeler baz alınarak bölgedeki olası gelişmelerin gidişatı incelendiğinde tablo şu şekilde özetlenebilir:

1. Rusya, olası bir çatışma halinde öncelikli ve **temel hedef olarak Kuzey Lazkiye’den başlayarak M4 karayolunu ve yakın çevresini içerecek şekilde** bölgeyi Rejimin kontrolüne almayı hedeflemektedir.
2. Ancak bu bölgelerde çatışmanın sıkışıp kalması için **İdlib’in kuzeydoğu ile Batı Halep arasındaki bölgeyi de her an sıcak tutabileceğini** göstermek istemektedir.
3. Bu hedeflerine ulaşabilmek için diplomatik açıdan yapacağı girişimlerin neticesiz kalması halinde sadece bölgedeki silahlı grupları değil kamplarda yaşayanlar dahil olmak üzere sivil halkı ve hedefine ulaşmasının öntündeki diğer engelleri de doğrudan hedef alabilir.

---

[1] Atf için: Erkmen, S. (2021). Rusya'nın İdlib Saldırılarını Anlama Kılavuzu. Erişim adresi: <https://www.teram.org/icerik/rusyanin-idlib-saldirilarini-anlama-kilavuzu-175>